



VÝROČNÍ ZPRÁVA

2015



PODPORA A POMOC DĚTEM A JEJICH RODINÁM VLASTNÍM I NÁHRADNÍM

OBSAH

ÚVODNÍ SLOVO	3
PŘEDSTAVENÍ – AŽ O NÁS NĚCO VÍTE	4
POBOČKY – KDE A KDY JSME VÁM K DISPOZICI	6
PROGRAM SANACE	7
PROGRAM NÁHRADNÍ RODINNÁ PÉČE	9
ODBORNÉ SLUŽBY	12
PROJEKTY	15
HLASY DĚTÍ – A CO S TÍM UDEĹÁME?	16
AKCE	17
FINANCE	18
PODĚKOVÁNÍ	23

DOMUS – Centrum pro rodinu, z. s.

Adresa: Černická 617/7, 301 00 Plzeň

web: domus-cpr.cz

e-mail: domus@domus-cpr.cz

tel: 733 733 061, 377 331 956

IČ: 22842250

číslo účtu: 43-5193300247/0100



ÚVODNÍ SLOVO

Po letech rozvoje a plavby v rozbouřeném moři sociálních služeb byl rok 2015, sedmý rok naší existence, ve znamení ukotvení. Organizace DOMUS – Centrum pro rodinu zaujímá v systému sociálních služeb v Plzeňském kraji své pevné místo. Oba naše stěžejní programy, Sanace rodiny a Náhradní rodinná péče, bez větších problémů pokračovaly a my jsme stále pracovali na jejich zdokonalování a posílení pracovních týmů.

Služby sanace rodiny se rozšířily do dvou nových regionů – na Tachovsko a Stříbrsko. Podporujeme rodiny s dětmi žijící často v obtížných sociálních situacích, snažíme se chránit zájmy dětí a zejména jejich právo vyrůstat v podnětném a bezpečném prostředí.

Jako jedna z našich nejvyšších hodnot v oblasti **náhradní rodinné péče** se vyprofiloval systém vzdělávání pro osoby pečující. Nabídky vzdělávání jsou přizpůsobené individuálním potřebám pěstounů, střídají se jednotlivé typy lektorování a vzdělávání je vždy konkrétně zaměřené. Výrazně se zvýšil zájem o víkendové či týdenní vzdělávací pobyty. Pěstouni oceňují informace, které získávají, i možnost sdílet své zkušenosti a konzultovat své problémy.

V roce 2015 jsme pořádali již **6. ročník odborné konference**, tentokrát s ústředním tématem **Rodičovství – uplatnění práv v praxi**, jejímž odborným garantem byla jedna z největších odbornic na rodinné právo v České republice doc. Senta Radvanová, CSc. Za její podporu jí ještě jednou velmi děkujeme.

Rokem 2015 nás také provázel projekt s názvem Hlasy dětí – a co s tím uděláme? Projekt prostřednictvím animovaných filmů ukazuje, s jakými právy se setkáváme přímo v praxi nejčastěji, jak ovlivňují životy našich klientů a jaké požadavky v odbornosti jsou kladeny na nás, sociální pracovníky.

Rok 2015 navázal na předcházející léta také v tom, že jsme měli možnost dělat práci, která nás všechny těší. Za to chceme poděkovat našim spolupracovníkům z dalších organizací a institucí a zejména klientům, kteří nám poskytují cennou zpětnou vazbu a jejichž úspěchy jsou zdrojem našeho dobrého pocitu.

Za tým organizace DOMUS – Centrum pro rodinu, z. s.

Mgr. Bc. Romana Svobodová
ředitelka organizace

PŘEDSTAVENÍ – ať o nás něco víte

DOMUS – Centrum pro rodinu, z. s., je nestátní nezisková organizace, která vznikla s cílem pomáhat dítěti prostřednictvím pomoci jeho rodině, a to vlastní i náhradní. Organizace funguje od roku 2009, od roku 2015 je zapsaným spolkem v rejstříku spolků.

ČÍM POMÁHÁME?

Poskytujeme **sociálně aktivizační služby** dle zákona 108/2006 Sb., o sociálních službách, a vyhlášky č. 505/2006 Sb. a **služby vyplývající z povinností osoby pověřené pro uzavírání dohod o výkonu pěstounské péče**, resp. ze zákona 359/1999 Sb., o sociálně-právní ochraně dětí, ve znění pozdějších předpisů, a zákona č. 89/2012 Sb., občanského zákoníku.

Nabízíme služby pro rodiny s dětmi ve třech základních programech **SANACE RODINY, NÁHRADNÍ RODINNÁ PÉČE** a **ODBORNÉ SLUŽBY**.

NOVINKY V ROCE 2015

Rozšířili jsme prostory pro setkávání s klienty: máme hernu využívanou zejména při asistovaných kontaktech, místnost se zařízením pro nejmenší děti, terapeutickou místnost i příjemné konzultační prostory.

Otevřeli jsme nové pobočky ve Stříbře a Tachově – nově zde působí i služba sanace rodiny.



KDE POMÁHÁME

Komplexní služby poskytujeme v regionech Plzeňsko, Kralovicko, Rokycansko, Blovicko, Klatovsko, Stodsko, Nýřansko, Tachovsko, Stříbrsko. Program **Náhradní rodinná péče** dále působí na Domažlicko, Přešticko, Horšovskotýnsku a Nepomucku.



KOLIK za službu zaplatí její uživatel?

Sociální služby poskytujeme zdarma.

POBOČKY – kde a kdy jsme Vám k dispozici

Plzeň

Černická 887/9

ambulance SAS i NRP: pondělí 8:30–12:30, 13:00–17:30
středa 8:30–12:30, 13:00–17:30

Klatovy

Nádražní 201

ambulance SAS: pondělí 8:30–12:30 a středa 14:00–17:30
ambulance NRP: čtvrtek 9:00–12:00

Kralovice

Masarykovo nám. 1 (v budově sídla Úřadu práce, 3. patro)

ambulance SAS: pondělí 8:30–12:30
ambulance NRP: středa 9:00–12:00 (sudé týdny)

Nýřany

Dr. Klementa 451 (v budově Domu dětí a mládeže Nýřany)

ambulance SAS: pondělí 8:30–12:30 a středa 8:30–12:30
ambulance NRP: čtvrtek 9:00–12:00

Rokycany

Masarykovo nám. 215 (2. patro obchodního domu Žďár)

ambulance SAS: pondělí 8:30–12:30 a středa 14:00–17:30
ambulance NRP: úterý 10:00–13:00

Stod

Nádražní 722 (v budově Domu dětí a mládeže Stod)

ambulance SAS: pondělí 8:30–12:30 a středa 14:00–17:30
ambulance NRP: středa 9:00–12:00

Tachov

Boženy Němcové 2000

ambulance SAS: pondělí 8:30–12:30 a středa 14:00–17:00
ambulance NRP: středa 9:00–12:00

Stříbro

Benešova 511

ambulance SAS: pondělí 8:30–12:30 a středa 13:00–16:00

PROGRAM SANACE

PRO rodiny s dítětem, u kterého je jeho vývoj ohrožen v důsledku dopadů dlouhodobě obtížné sociální situace, kterou rodiče nedokážou sami bez pomoci překonat

CO výchovné, vzdělávací a aktivizační činnosti, zprostředkování kontaktu se společenským prostředím, terapeutické činnosti a pomoc při prosazování práv a zájmů

KDE Plzeňsko, Klatovsko, Kralovicko, Nýřansko, Rokycansko, Stodsko, Tachovsko, Stříbrsko

S ČÍM JSME POMÁHALI?

V rodinách jsme se primárně zabývali podporou rodičů ve zvýšení rodičovských kompetencí ve vztahu k péči o děti a zajištění jejich potřeb.

Práce s rodinným rozpočtem • Podpora v udržení bydlení • Návik péče o miminko i starší děti • Návik přípravy do školy • Pomoc v jednání s institucemi • Podpora kontaktů s dětmi v ústavním zařízení • Podpora vztahů v rodině • Podpora začleňování dětí mezi vrstevníky • Zajištění individuálního vzdělávacího plánu a mnoho dalšího.

KDO Koordinátorkou programu je Bc. Veronika Hanušová. Koncem roku 2015 tvořilo tým 12 zaměstnanců.

ODBORNÁ PODPORA týmu: právní **JUDr. David Sedláček**, Mgr. Klára Švajnerová, psychologická **PhDr. Jana Procházková**, etopedická **PhDr. Lenka Průšová, PhD.**, terapeutická **Mgr. Kateřina Jišová**, Mgr. Miroslava Tomášková, supervizní **Mgr. Monika Havlíčková**

V roce 2015 jsme podpořili **910** klientů, z toho **48** v Nýřanech, **107** ve Stodu, **118** v Klatovech, **50** v Rokycanech, **425** v Plzni, **36** v Kralovicích, **44** ve Stříbře a **81** v Tachově.

JEDEN PŘÍBĚH ZA VŠECHNY

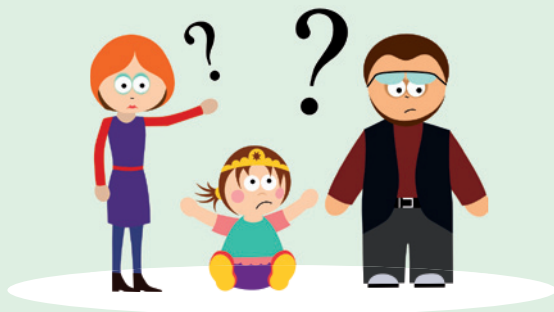
Podpořili jsme maminku čtyř dětí v těžké životní situaci

Klientka se na organizaci obrátila s prosbou o pomoc při řešení obtížné situace s dcerou Petrou (12 let). Rodiče se rozešli, když jí byly dva roky. Petra se s otcem viděla naposledy před sedmi lety, od té doby neudržovali ani telefonický kontakt. Petra měla zájem se s otcem opět začít stýkat. Kontaktovala ho prostřednictvím sociální sítě, ale otec na její přání k obnově kontaktů nereflektoval a nevybíravě ji odmítl. Začala se do sebe pomalu uzavírat a hledat vinu v sobě. Po navázání spolupráce s rodinou došlo k posílení jejího sebevědomí a uvědomení si vlastních hodnot. O fyzické spojení s otcem v současné době nemá zájem, ale nedělá jí problém o otci hovořit. Společně s matkou se například věnují výrobě stromu života. Její sebevědomí se posílilo natolik, že si uvědomuje, že ona není viníkem v neobnovení společných kontaktů s otcem.

PODAŘILO SE TAKÉ...

Uznání otcovství a stanovení výživného na děti • Svěření dítěte do péče prarodičů a zákaz styku s rodiči – agresivními alkoholiky • Zaktivizování matky, aby zvládla péči o děti • Eliminace stalkingu klientky – podání trestního oznámení • Vyřešení situace ohledně konfliktního předávání dítěte k rodičovskému styku • Podpora rodičovského styku formou asistovaných kontaktů...

Sociální služba byla podpořena z programu Podpora sociálních služeb v Plzeňském kraji – 3. etapa (pro oblasti Kralovice, Stříbro, Plzeň – MO 4 a MO 2, Tachov). Dále pak z dotačních programů Plzeňského kraje, Magistrátu města Plzně a města Rokycany a Vyhrazení společensky účelného pracovního místa (spolufinancováno ze státního rozpočtu a Evropského sociálního fondu).



PROGRAM NÁHRADNÍ RODINNÁ PÉČE



V programu Náhradní rodinná péče jsme doprovázející organizací. Rodinám, které s námi mají uzavřenou dohodu o výkonu pěstounské péče, nabízíme kvalitní doprovázející a odborné služby. V roce 2015 jsme se soustředili na rozvoj vzdělávání pro osoby pečující, nově jsme zařadili do naší nabídky pěstounské kluby.

POSLÁNÍ

DOMUS – Centrum pro rodinu, z. s., doprovází vlastní i náhradní rodiny a nabízí jim podporu a pomoc při výchově a péči o děti v rodině. Dále podporuje principy náhradní rodinné péče a zájemce, kteří by mohli být vhodnými náhradními rodiči.

Služba je poskytována na základě pověření k výkonu sociálně-právní ochrany dětí.

PRO zájemce o pěstounskou péči, pěstouny a jejich rodiny, děti v NRP, odborné pracovníky, kteří se s náhradními rodinami setkávají či s nimi pracují

CO informace, doprovázení, podpora, zprostředkování kontaktu s rodinou dítěte, asistované kontakty, pobytové akce, odlehčovací služby (respitní péče), vzdělávání, **individuálně domluvené poradenství a odborné konzultace dle potřeb pěstounů**, rodinná i individuální terapie a další služby související s dohodou o výkonu pěstounské péče.

Témata, která řešíme: příprava budoucích pěstounů na jejich novou roli, přijetí dítěte do náhradní rodinné péče a podpora rodiny při adaptaci, výchovné a vzdělávací problémy, šikana, volnočasové aktivity dětí i dospělých, změna výchovného stylu pěstounů, doučování a motivace k dalšímu studiu, nastavení kontaktu s rodinou...

KDE Plzeňsko, Blovicko, Domažlicko, Klatovsko, Kralovicko, Nýřansko, Rokycansko, Stodsko, Tachovsko, Stříbrsko, Přešticko, Horšovskotýnsko, Nepomucko. Pobočky máme v tučně označených regionech

KDO Koordinátorkou programu NRP byla v roce 2015 **Bc. Radka Musilová**. Na začátku roku 2016 ji nahradila **Mgr. Štěpánka Hostková**. Tým tvořilo celkem 9 pracovníků.

ODBORNÁ PODPORA týmu: právní **Mgr. Klára Švajnerová, JUDr. David Sedláček**, sociálně-právní **Mgr. et Mgr. Daniel Hanuš**, metodická **PhDr. Eva Rotreklová**, etopedická a metodická **PhDr. Lenka Průšová, PhD.**, psychologická **PhDr. Jana Procházková**, terapeutická **Mgr. Miroslava Tomášková**, supervizní **Mgr. Tomáš Řezníček**

VZDĚLÁVÁNÍ osob pečujících a osob v evidenci poskytované v rámci dohody o výkonu pěstounské péče

Na pobočkách proběhlo celkem 28 vzdělávacích seminářů a pěstounských klubů. Realizovali jsme 5 víkendových pobytů. Dále jsme s pěstouny absolvovali 3 týdenní vzdělávací pobyty. Pěstouni oceňují odborné vedení vzdělávání i možnost sdílet své zkušenosti, starosti a radosti.



Co řekli pěstouni o vzdělávání?

„Jako skupina na pěstounském klubu jsme si hodně sedli. Ani jsem nečekala, že se mi bude chtít tolik tam mluvit. Ale zkušenosti a příběhy ostatních byly tak zajímavé, že jsem přidala i nějaké svoje. Navíc jsem pochopila, že starosti a problémy jsou i v dalších rodinách.“

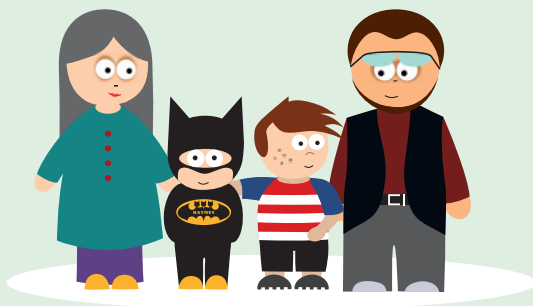
„Paní doktorka mi při vzdělávání říkala věci, které se mi příliš nelíbily. Zpětně jsem poznala, že měla pravdu. Díky ní jsem byla na nepříjemné situace, které naši rodinu potkaly, lépe připravená.“

V roce 2015 jsme doprovázeli **573** klientů, z toho **274** nezletilých a **299** zletilých.

JEDEN PŘÍBĚH ZA VŠECHNY

Dvě děti byly umístěné do pěstounské rodiny kvůli alkoholové závislosti matky. Ta na sobě začala pracovat, absolvovala léčení a v současné době dojíždí každých 14 dní na ambulantní léčbu. Získala zaměstnání a podařilo se jí najít si vhodný pronájem bytu, který postupně zařizuje pro potřeby dětí. Uskutečnila se případová konference s cílem zajistit plynulý přechod dětí do nového domova. V současné době se připravují postupné kroky k navrácení dětí (připravují se podklady pro soudní řízení, bude se ukončovat dohoda o výkonu pěstounské péče apod.). Návštěvy sociálního pracovníka probíhají paralelně, a to jednou měsíčně v pěstounské rodině a jednou měsíčně u matky s dětmi. Děti se těší na nový domov!

Program NRP podpořil Úřad práce ČR – Krajská pobočka v Plzni – prostřednictvím státních příspěvků na výkon pěstounské péče. Dalším zdrojem byl program Vyhrazení společensky účelného pracovního místa (spolufinancováno ze státního rozpočtu a Evropského sociálního fondu).



ODBORNÉ SLUŽBY

Kvalitní odborné zázemí je jedním z pilířů organizace DOMUS – Centrum pro rodinu, z. s. Odborné služby jsou nabízeny v rámci programů Sanace, Náhradní rodinná péče i veřejnosti.

Psychologické poradenství a diagnostika

Psychologické poradenství zahrnuje celou řadu různých oblastí, například osobnostní problémy (závislosti, psychosomatické potíže, strachy, úzkosti, nesoustředěnost, ztráta motivace, nespokojenost, pocity viny, negativní vnímání světa aj.), rodinné a manželské problémy či konflikty, výchovné problémy, ale i problémy ve škole, mezi sourozenci apod.

Individuální, párová a rodinná terapie

Terapie, její četnost i zaměření, vždy odpovídá potřebám jednotlivce, páru či rodiny.

Práce s rodinou v rozvodu a asistované kontakty

Rozvodové problematice se věnujeme od roku 2009. V současné době se zvyšuje procento rozvodů vyznačujících se konflikty mezi rodiči. Cílem naší práce je dosažení alespoň základní komunikace mezi rodiči o věcech, které se týkají dítěte, jednání v jeho zájmu a umění neřešit spory za jeho přítomnosti. Naším úkolem je také pomoci rodičům pochopit, že dítě potřebuje a zároveň má právo na oba rodiče.

Součástí práce s rodinou v rozvodu jsou asistované kontakty. V případě, že z různých důvodů není možné domluvit samostatné předávání nebo kontakt s dětmi u jednoho z rodičů, nabízíme podporu rodině ve formě dohody o asistovaném kontaktu nebo může rodič využít našich prostor pro setkávání s dětmi.

V roce 2015 jsme nově zařídili hernu, která je pro asistované kontakty velice vhodná. Vstřícné prostředí pomáhá malým i velkým usnadnit navázání kontaktu a zároveň i odbourávat stres.

Podpora při práci s dítětem s ADHD, COGMED

Základními třemi znaky v projevu dítěte s ADHD jsou poruchy pozornosti, hyperaktivity a impulzivity. Uvědomujeme si, jak náročné je vychovávat dítě s ADHD. Proto v rámci práce s rodinou nabízíme pochopení, podporu, radu i praktickou pomoc.



S dětmi s ADHD lze pracovat také prostřednictvím metody COGMED. Jedná se o ucelený pětitydenní program, který napomáhá dětem i dospělým s deficitem pozornosti tréninkem zvyšujícím kapacitu jejich pracovní paměti, která je zásadní jak pro schopnost soustředění, tak pro schopnost přiměřeně odolávat rušivým podnětům z okolí a schopnost komplexního uvažování.

Filiální terapie

Jedná se o speciální 10týdenní tréninkový program pro rodiče, který pomáhá posilovat vztah mezi rodičem a dítětem použitím „hrací půlhodinky“ jednou týdně.

My Backpack

Metoda My Backpack je podpůrný nástroj pro práci v oblasti náhradní rodinné péče. Tato metoda umožňuje dítěti zpracovat traumatický zážitek, který prožilo při přechodu z vlastní rodiny do rodiny náhradní, a porozumět příčinám tohoto přechodu.

Sandtray

Jde o diagnosticko-terapeutickou projektivní metodu, která využívá práci s pískem a figurkami. Sandtray je velice účinným terapeutickým prostředkem pro práci s dětmi, mládeží i dospělými. Metoda práce s figurkami v písku umožňuje silné prožitky bez zbytečných slov.

Kids' Skills

Kids' Skills je způsob, jak pracovat s různými druhy problémů tvořivě, hravě, efektivně a na spolupráci zaměřeným způsobem. Problém je vnímán jako příležitost naučit se novou dovednost, která zatím není rozvinuta nebo u dítěte zatím chybí.

Kognitivně-behaviorální terapie

Terapie je zaměřená na řešení konkrétních problémů, které klienta tíží, na dosahování specifických, předem definovaných cílů pomocí řady psychologických metod. KBT terapie pomáhá klientovi zorientovat se přesně v daném problému, uvědomit si, co ho spouští, co ho ovlivňuje, co ho zhoršuje, nebo naopak zmírňuje, efektivně řešit své problémy, konstruktivně pracovat na tom, aby nepříjemné příznaky odezněly.

Vedení případových a rodinných konferencí

Součástí služeb poskytovaných organizací DOMUS – Centrum pro rodinu je profesionální vedení a moderování případových konferencí. Od roku 2015 jsou v našem týmu i dva proškolení administrátoři rodinných konferencí.

Vzdělávací odborné služby

Nabízíme akreditované kurzy:

- Úvod do práce s knihou života
- Úvod do problematiky institucionální péče
- Úvod do problematiky vedení případových konferencí
- Úvod do supervizí
- Úvod do právních změn v oblasti péče o dítě

Konference

Ve dnech 22. a 23. října 2015 se na Krajském úřadě Plzeňského kraje uskutečnil šestý ročník konference, kterou naše organizace už tradičně pořádá. Ústředním tématem bylo **Rodičovství – uplatnění práv v praxi**, důraz byl kladen zejména na právní aspekty rodinné politiky a ochrany práv dětí.

Konference byla určena pro pracovníky veřejné služby, dětských domovů, dětských center, kojeneckých ústavů, zdravotnických a školských zařízení a organizací poskytujících odborné služby v oblasti sociálně-právní ochrany dětí, mezi účastníky byli i studenti Vyšší odborné školy zdravotnické, managementu a veřejnoprávních studií v Plzni.



PROJEKTY

Vánoční krabice

I letos, už po třetí, jsme byli jednou z podpořených organizací, která díky aktivitě Gábiny Markové a desítkám dětí a rodičů rozdávala v rodinách, kde by byly Vánoce velmi chudé, dárky dle přání dětí. Jsou to drobnosti, které přinášejí velkou radost na straně dárců i obdarovaných.

Potravinová banka

Postavili jsme se zodpovědně k problematice sociálně slabých rodin a aktivně jsme podpořili založení potravinové banky v Plzni spolu s dalšími organizacemi. Naši klienti tak mohou využívat v případě nouze potravinovou pomoc.

Setkání pro zájemce o NRP

Také v roce 2015 jsme ve spolupráci s Kruhem rodiny, o. p. s., a Nadací ČEZ uspořádali několik besed věnujících se problematice náhradní rodinné péče, vedených odborným lektorem spolu s pěstounem, který mohl předat své vlastní zkušenosti.



HLASY DĚTÍ – A CO S TÍM UDĚLÁME?

Upozornit na časté porušování práv dětí. To je hlavní cíl projektu s názvem **Hlasy dětí – a co s tím uděláme?**, který nás provázel celým rokem 2015. V jeho rámci vzniklo osm krátkých animovaných filmů s reálnými příběhy dětí a komentáři předních českých odborníků. Každý ze snímků řeší porušování některého z dětských práv.

Filmy je možné použít jako didaktickou pomůcku pro společensko-vědní obory na základních a středních školách. Na vybraných školách byly uspořádány ukázkové hodiny, jak s DVD pracovat, a vznikla metodická příručka s video ukázkami.

Projekt **Hlasy dětí – a co s tím uděláme?** odstartoval v lednu roku 2015, je financován z takzvaných Norských fondů prostřednictvím Malého grantového schématu programu CZ 04 Ohrožené děti a mládež FM EHP 2009 – 2014. Zaměřuje se na oblasti, jako je zájem dítěte „nade vše“, právo dítěte na rodinu, právo na informace, právo na zapojení do rozhodovacích procesů, právo na ochranu soukromí a právo na vzdělání.

Součástí projektu je i putovní výstava a webové stránky **www.hlasydeti.cz**.



AKCE

I v roce 2015 jsme pořádali tvořivá a zábavná odpoledne pro naše klienty a veřejnost s cílem podpořit sociální začleňování našich klientů. Na den svatého Valentýna jsme uspořádali první pěstounský benefiční ples.

Plzeň

Pěstounský benefiční ples – první pěstounský ples organizace

Obrazky pro paní Péče – výstava v Area Bory

Velikonoční tvoření

Den rodiny, děláme bubliny

Hurá prázdniny

Den otevřených dveří

Vánoční tvoření

Bazárek, aneb co se nehodí mně, může se hodit někomu jinému

Účast na akci Hodíme se do pohody, špacírujem kolem vody

Klatovy

Vynášení Morany

Velikonoční veselí

Bazárek, aneb co se nehodí mně, může se hodit někomu jinému

Čarodějnice na Hůrce – spolupráce na akci Klubu přátel Klatovska

Z pohádky do pohádky – spolupráce na akci Klubu přátel Klatovska

Účast na akci Na jedné lodi – prezentace organizace v rámci dne se sociálními službami na klatovském náměstí

Tachov

Velikonoční veselí

Hurá prázdniny

Vánoční tvoření



FINANCE

Přehled výnosů a nákladů za celou organizaci
DOMUS – Centrum pro rodinu v hospodářském roce 2015

Náklady celkem	18 663 897,15 Kč
Spotřebované nákupy	1 293 979,17 Kč
Z toho:	
Spotřeba materiálu (kancelářské potřeby, tonery, drobný hardware...)	176 412,60 Kč
Drobný majetek do limitu	766 705,36 Kč
Odborná literatura	13 085,90 Kč
Terapeutické a vzdělávací pomůcky	24 305,50 Kč
Spotřeba energie	155 145,78 Kč
Pohonné hmoty	158 324,03 Kč
Služby	5 372 855,17 Kč
Z toho:	
Cestovné	38 599,00 Kč
Náklady na reprezentaci	38 988,38 Kč
Marketingové služby	61 264,50 Kč
Vzdělávání a konference	47 300,00 Kč
Telefony, mobily a internet	247 174,84 Kč
Nájemné nebytových prostor	450 506,00 Kč
Nájemné dopravních prostředků	729 260,00 Kč
Psychologické služby a poradenská činnost	98 170,00 Kč
Právní a ekonomické služby	481 480,00 Kč
Respitní péče	218 299,00 Kč
Subdotávky – vzdělávání pěstounů	26 815,00 Kč
Ubytování pěstounů v rámci povinného vzdělávání	1 506 702,00 Kč
Ostatní služby	1 428 296,45 Kč
Osobní náklady	11 977 044,00 Kč
Z toho:	
Mzdové náklady	9 008 467,00 Kč
Zákonné sociální pojištění	2 932 351,00 Kč
Ostatní zákonné pojištění	36 226,00 Kč
Ostatní náklady	19 018,81 Kč
Poskytnuté členské příspěvky	1 000,00 Kč
Výnosy celkem	18 681 220,94 Kč
Tržby za vlastní výkony a zboží	71 602,00 Kč
Ostatní výnosy	612 412,74 Kč
Z toho:	
Příspěvky pěstounů na ubytování v rámci povinného vzdělávání	546 900,00 Kč
Ostatní výnosy	65 512,74 Kč
Přijaté dary a členské příspěvky	29 410,43 Kč
Provozní dotace	17 967 795,77 Kč
Z toho:	
Dotace ESF	3 806 722,54 Kč
Grant Norské fondy Hlasy dětí	2 078 578,44 Kč
Statutární město Plzeň – Sociálně aktivizační služby pro rodiny s dětmi	80 000,00 Kč
MPSV – Sociálně aktivizační služby pro rodiny s dětmi	3 721 051,69 Kč
Plzeňský kraj – Sociálně aktivizační služby pro rodiny s dětmi	117 419,00 Kč
Úřad práce – Příspěvek na výkon pěstounské péče	7 709 838,10 Kč
Úřad práce – Společensky účelné pracovní místo	432 186,00 Kč
Dotace město Rokycany	22 000,00 Kč
Hospodářský zisk celkem	17 323,79 Kč

FINANCE

Přehled výnosů a nákladů na program
Náhradní rodinná péče v hospodářském roce 2015

Náklady celkem	8 349 507,58 Kč
Spotřebované nákupy	416 560,07 Kč
Z toho:	
Spotřeba materiálu (kancelářské potřeby, tonery, drobný hardware...)	67 191,36 Kč
Drobný majetek do limitu	221 329,36 Kč
Odborná literatura	7 527,95 Kč
Terapeutické a vzdělávací pomůcky	15 381,15 Kč
Spotřeba energie	50 545,36 Kč
Pohonné hmoty	54 584,89 Kč
Služby	2 661 795,08 Kč
Z toho:	
Cestovné	14 287,20 Kč
Marketingové služby	12 035,50 Kč
Vzdělávání a konference	8 950,00 Kč
Telefony, mobily a internet	105 151,62 Kč
Nájemné nebytových prostor	154 961,00 Kč
Nájemné dopravních prostředků	293 628,00 Kč
Psychologické služby a poradenská činnost	41 600,00 Kč
Právní a ekonomické služby	162 400,00 Kč
Respirační péče	198 929,00 Kč
Subdodávky – vzdělávání pěstounů	26 815,00 Kč
Ubytování pěstounů v rámci povinného vzdělávání	1 528 773,00 Kč
Ostatní služby	114 264,76 Kč
Osobní náklady	5 267 275,54 Kč
Z toho:	
Mzdové náklady	3 939 049,14 Kč
Zákonné sociální pojištění	1 310 758,41 Kč
Ostatní zákonné pojištění	17 467,99 Kč
Ostatní náklady	2 215,41 Kč
Alokované náklady	1 661,48 Kč
Výnosy celkem	8 347 846,10 Kč
Tržby za vlastní výkony a zboží	0,00 Kč
Ostatní výnosy	526 540,00 Kč
Z toho:	
Príspevky pěstounů na ubytování v rámci povinného vzdělávání	526 540,00 Kč
Provozní dotace	7 821 306,10 Kč
Z toho:	
Úřad práce – Príspevek na výkon pěstounské péče	7 709 838,10 Kč
Úřad práce – Společensky účelné pracovní místo	111 468,00 Kč
Hospodářský zisk celkem	-1 661,48 Kč

FINANCE

Přehled výnosů a nákladů na program Sanace rodiny v hospodářském roce 2015

Náklady celkem	8 086 939,32 Kč
Spotřebované nákupy	803 668,24 Kč
Z toho:	
Spotřeba materiálu (kancelářské potřeby, tonery, drobný hardware...)	102 946,16 Kč
Drobný majetek do limitu	492 094,00 Kč
Odborná literatura	5 557,95 Kč
Terapeutické a vzdělávací pomůcky	8 924,35 Kč
Spotřeba energie	92 961,55 Kč
Pohonné hmoty	101 184,23 Kč
Služby	1 467 625,98 Kč
Z toho:	
Cestovné	24 311,80 Kč
Vzdělávání a konference	41 680,00 Kč
Telefony, mobily a internet	118 196,92 Kč
Ostatní služby	1 283 437,26 Kč
Osobní náklady	5 785 537,23 Kč
Z toho:	
Mzdové náklady	4 334 876,53 Kč
Zákonné sociální pojištění	1 435 521,98 Kč
Ostatní zákonné pojištění	15 138,72 Kč
Ostatní náklady	11 060,78 Kč
Alokované náklady	19 047,09 Kč
Výnosy celkem	8 067 893,23 Kč
Tržby za vlastní výkony a zboží	0,00 Kč
Ostatní výnosy	0,00 Kč
Přijaté dary a členské příspěvky	0,00 Kč
Provozní dotace	8 067 893,23 Kč
Z toho:	
Dotace ESF	3 806 722,54 Kč
Statutární město Plzeň – Sociálně aktivizační služby pro rodiny s dětmi	80 000,00 Kč
MPSV – Sociálně aktivizační služby pro rodiny s dětmi	3 721 051,69 Kč
Plzeňský kraj – Sociálně aktivizační služby pro rodiny s dětmi	117 419,00 Kč
Úřad práce – Společensky účelné pracovní místo	320 700,00 Kč
Dotace město Rokycany	22 000,00 Kč
Hospodářský zisk celkem	-19 046,09 Kč

FINANCE

Přehled výnosů a nákladů na projekt
Hlasy dětí – a co s tím uděláme?

Náklady celkem	2 082 600,27 Kč
Spotřebované nákupy	56 644,81 Kč
Z toho:	
Spotřeba materiálu (kancelářské potřeby, tonery, drobný hardware...)	0,00 Kč
Drobný majetek do limitu	49 172,00 Kč
Odborná literatura	0,00 Kč
Terapeutické a vzdělávací pomůcky	0,00 Kč
Spotřeba energie	5 052,81 Kč
Pořadonné hmoty	2 420,00 Kč
Služby	1 110 409,31 Kč
Z toho:	
Marketingové služby	31 822,50 Kč
Nájemné nebytových prostor	23 060,50 Kč
Právní a ekonomické služby	112 080,00 Kč
Ostatní služby (tvorba animovaných filmů, webových stránek, pošta...)	943 446,31 Kč
Osobní náklady	911 524,32 Kč
Z toho:	
Mzdové náklady	727 908,00 Kč
Zákonné sociální pojištění	183 616,32 Kč
Ostatní zákonné pojištění	0,00 Kč
Alokované náklady	4 021,83 Kč
Poskytnuté členské příspěvky	0,00 Kč
Výnosy celkem	2 078 578,44 Kč
Tržby za vlastní výkony a zboží	0,00 Kč
Ostatní výnosy	0,00 Kč
Provozní dotace	2 078 578,44 Kč
Z toho:	
Grant Norské fondy	2 078 578,44 Kč
Hospodářský zisk celkem	-4 021,83 Kč

FINANCE

Přehled výnosů a nákladů za vedlejší činnost
– hospodářská činnost v hospodářském roce 2015

Náklady celkem	81 447,09 Kč
Spotřebované nákupy	2 437,70 Kč
Z toho:	
Spotřeba materiálu (kancelářské potřeby, tonery, drobný hardware...)	2 437,70 Kč
Služby	77 934,38 Kč
Z toho:	
Cestovné	0,00 Kč
Náklady na reprezentaci	37 966,25 Kč
Ostatní služby	39 968,13 Kč
Osobní náklady	4,44 Kč
Z toho:	
Mzdové náklady	0,02 Kč
Zákonné sociální pojištění	4,42 Kč
Ostatní zákonné pojištění	0,00 Kč
Ostatní náklady	970,57 Kč
Daně a poplatky	100,00 Kč
Výnosy celkem	123 701,27 Kč
Tržby za vlastní výkony a zboží	71 602,00 Kč
Ostatní výnosy	52 099,27 Kč
Z toho:	
Uroky	9 415,27 Kč
Ostatní výnosy	42 684,00 Kč
Přijaté dary a členské příspěvky	0,00 Kč
Provozní dotace	0,00 Kč
Hospodářský zisk celkem	42 254,18 Kč



PODĚKOVÁNÍ

Krajskému úřadu Plzeňského kraje

Úřadu práce ČR – Krajské pobočce v Plzni

Magistrátu města Plzně

Odboru sociálních služeb Magistrátu města Plzně

Evropskému sociálnímu fondu ČR (podpora prostřednictvím Operačního programu OPLZZ a státního rozpočtu ČR)

Ministerstvu práce a sociálních věcí ČR

Norským fondům

Městu Rokycany

Nadaci J & T

Nadaci ČEZ

Spolku přátel Bezdužic

Paní Ing. Janě Durman

Komunitní organizaci Strollering Rokycany

Kolegům z oddělení sociálně-právní ochrany dětí ve všech regionech, kde působíme.

Věře Bechyňové, DiS., PhDr. Evě Rotreklové a PhDr. Lence Průšové, Ph.D., za metodickou podporu a Mgr. Tomáši Řezníčkovi a Mgr. Monice Havlíčkové za supervizní podporu.





**PODPORUJEME
VAŠI BUDOUCNOST**
www.esfcr.cz




PLZEŇSKÝ KRAJ



Úřad práce ČR

20  Plzeň



SOCIÁLNÍ SLUŽBY
MĚSTA PLZNĚ



MĚSTO ROKYCANY



NADACE ČEZ